

# 5L 超低容量喷雾器

## 使用手册

使用前请仔细阅读使用说明书

---

ISO9001 国际质量认证

**尊敬的用户：**

感谢您选择我们的交流驱动超低容量喷雾器。在使用本机之前，请仔细阅读使用说明书，并严格遵守安全规定，以防止发生事故和不必要的损失。希望您可以安全，合理，高效地使用机器，以保持最佳运行状态，从而提高机器的效率，并有助于延长机器的使用寿命。

您可以联系当地的经销商，或直接和我们公司的售后部门联系，以获得该产品的保修服务或其他帮助。

---

## 目录

<b>注意事项.....</b>	<b>- 3 -</b>
<b>参数.....</b>	<b>- 4 -</b>
<b>工作原理.....</b>	<b>- 4 -</b>
<b>功能特点.....</b>	<b>- 5 -</b>
<b>应用领域.....</b>	<b>- 5 -</b>
<b>操作流程.....</b>	<b>- 6 -</b>
<b>常见故障排除.....</b>	<b>- 7 -</b>
<b>产品保修.....</b>	<b>- 8 -</b>
<b>产品装箱清单.....</b>	<b>- 8 -</b>
<b>产品组件名称.....</b>	<b>- 10 -</b>

---

## 注意事项

1. 在使用喷雾器之前，请确保供电电压是 220V/50Hz(部分地区 110V/60Hz)，滤棉在滤网中，并且滤棉没有被阻塞。
2. 请注意液体不要超过最大容量 5L 以免溢出。如果滤棉被打湿，请等滤棉干了之后再使用机器。
3. 为了确保最佳雾化效果，出厂时限制了电机的转速范围。请勿拆卸或改变电机转速。当喷射距离较近时，稍微调节一下控制阀即可。机器只能使用水溶性液体，并确保无杂质以防止管道阻塞。
4. 如果在使用过程中发生以下任何情况，应立即切断电源：  
喷雾器暴露在雨中或被水淋湿；风机突然停止运转；风机声音有明显变化；药箱中有液体泄漏；风机启动时以及其他可能明显引起危险的条件下，风扇不转动。
5. 工作时必须身着防护服，并佩戴防护口罩。
6. 药液喷洒完毕后，应在药箱中加入少量清水，继续喷洒，以防止药液堵塞或喷嘴腐蚀。使用完毕后，应及时切断电源以清洗药箱。处理药剂时，应遵循药品制造商提供的安全说明。机器应放置在安全的位置，以免淋雨，暴晒，且不可与易燃易爆等物品共同存放。
7. 不要在雨中使用机器，禁止用湿手插入或拔出插头。设备应远离易燃，易爆，高温等场所使用；请勿猛拉电线或频繁开关机器，以免损坏电机。
8. 如若出现故障，必须切断电源，请专业维修；严禁非专业人员拆卸，应请专业的维修点维修人员进行维修，切记不要擅自维修，

---

以免造成不必要的危险。

## 参数

参数 \ 型号	YNCD05	JYCD05
供电电压	AC220V/50Hz (AC110V/60Hz)	AC220V/50Hz (AC110V/60Hz)
电机功率	1000W	1000W
药箱容量	5L	5L
流量	470ml/min (可调节)	470ml/min (可调节)
颗粒大小	10-150 $\mu$ m	10-150 $\mu$ m
射程	3~8m	3~8m
包装尺寸	560mm x 240mm x 330mm	560mm x 240mm x 330mm
净重	2.5kg	2.5kg
毛重	3.5kg	3.5kg

## 工作原理

ULV FOGGER 使用大功率通电电机来旋转风叶以产生高速旋转切割气流。同时，将药液加压至精心设计的喷嘴，并以一定的流量（可调）使高速气流汇合。旋转切割气流和喷嘴的特殊结构将药液破碎成很小的雾状颗粒，并且外观为水雾状，因此，药液雾状颗粒具有很强的分散性，均匀性，并且在空间中没有死角。喷洒面积较大，空间漂浮时间更长，因此药液可以充分发挥作用，有效的药物可以起到杀菌和空气消毒的充分作用。

---

## 功能特点

- 劳动强度小，施药效率高，10 分钟可喷射 500 平方。
- 配备药液防滴漏装置有效的防止关机状态下药液的回流，喷头前部配备的风门调节器可以使用户轻松的调节喷雾的流量大小以及扬程；一键式开关，轻松启动、关闭电源，并配备漏电保护装置，有效的增加了产品的使用安全性；
- 适用于各种场所的卫生消毒需求。

## 应用领域

- 室内空气净化，消毒；
- 2019 年新冠病毒的防疫消杀。
- 医院，学校，宾馆，家庭，仓库，工厂等的消毒，杀菌，病虫害防治，空气净化，杀毒，疾病预防，防疫等
- 禽场，兽医医院，宠物医院，动物保健中心，出入境检验检疫局，海关等部门的喷雾消毒和免疫。

---

## 操作流程

1. 操作者将调配好的药液装入药箱，拧紧药箱盖。

请注意：

- 1) 不要将单向阀浸入容器/溶液中。（见图 1）
- 2) 不要超过药箱最大容量 5L，否则会损坏电机。（见图 2）



图 1



图 2

2. 插上并接通电源。

请注意：

所有机器都配有漏电保护器，使用前请按下漏电保护上的实验按钮，检查是否能自动关机，如果能关机，按下复位键，机器就可以正常使用了。如果不能正常开机，那需要更换新的电线。请不要私自拆卸电线。




3. 按下开关开启机器。

4. 可通过旋转喷头上的旋钮来调节喷雾的大小。

5. 使用后，请将残留溶液清洗干净，用清水冲洗药箱然后倒出。在水箱中补充一些水，打开机器以最大流量喷射约 3 秒，以避免喷嘴堵塞或腐蚀。

6. 清洗后应立即切断电源，将机器置于远离潮湿，日晒及孩童可轻易拿到的安全位置。

## 常见故障排除

<b>故障 1：机器不运转</b>	
<b>原因 1</b>	插头松动，接触不良。
<b>排除</b>	重新检查电源插头是否插紧，通电
<b>原因 2</b>	开关损坏
<b>排除</b>	更换新的开关
<b>原因 3</b>	碳刷磨损
<b>排除</b>	<p>按以下步骤更换碳刷：</p> <ol style="list-style-type: none"> <li>1. 从机器上取出电机，同时确保所有部件完好无损。</li> <li>2. 用一字螺丝刀按下碳刷外框上的插口，见下图供参考。</li> <li>3. 用尖嘴钳将碳刷从支架上拔下来。</li> <li>4. 准备新的碳刷并取下电机电源线，把新的碳刷和电源线压紧。</li> <li>5. 将碳刷放回电机支架上，压下碳刷。</li> <li>6. 将电机放回电机盖上。</li> </ol> <div>    </div>
<b>故障 2：机器运转但不喷雾</b>	
<b>原因 1</b>	流量阀或喷嘴堵塞
<b>排除</b>	拆开喷头去除堵塞物即可
<b>原因 2</b>	出水管接头处脱落
<b>排除</b>	拆开喷头后将出水管重新安装
<b>原因 3</b>	喷头锁死
<b>排除</b>	<p>调节喷头帽到对应位置（见下图）</p> <div>  </div>
<b>故障 3：喷雾时出现喷雾间断现象</b>	
<b>原因 1</b>	出水管接头处脱落或出水管破损
<b>排除</b>	拆开喷头后将出水管重新安装或更换出水管
<b>故障 4：机器出现异常响声</b>	
<b>原因 1</b>	进风口堵塞
<b>排除</b>	排除进风口异物



---

## 产品保修

本产品自购买之日起，主要部件保修一年，O 型圈（23&24）和海绵（29）仅 3 个月。

1. 保修期内如由于操作不当引起的人为损坏不在保修范围。如需修理只收取材料费。保修凭证：原发票复印件。

2. 保修期满后实行终身维修。注：喷雾器保修期内，如累计使用超过 300 小时，电机损坏不属于保修范围。

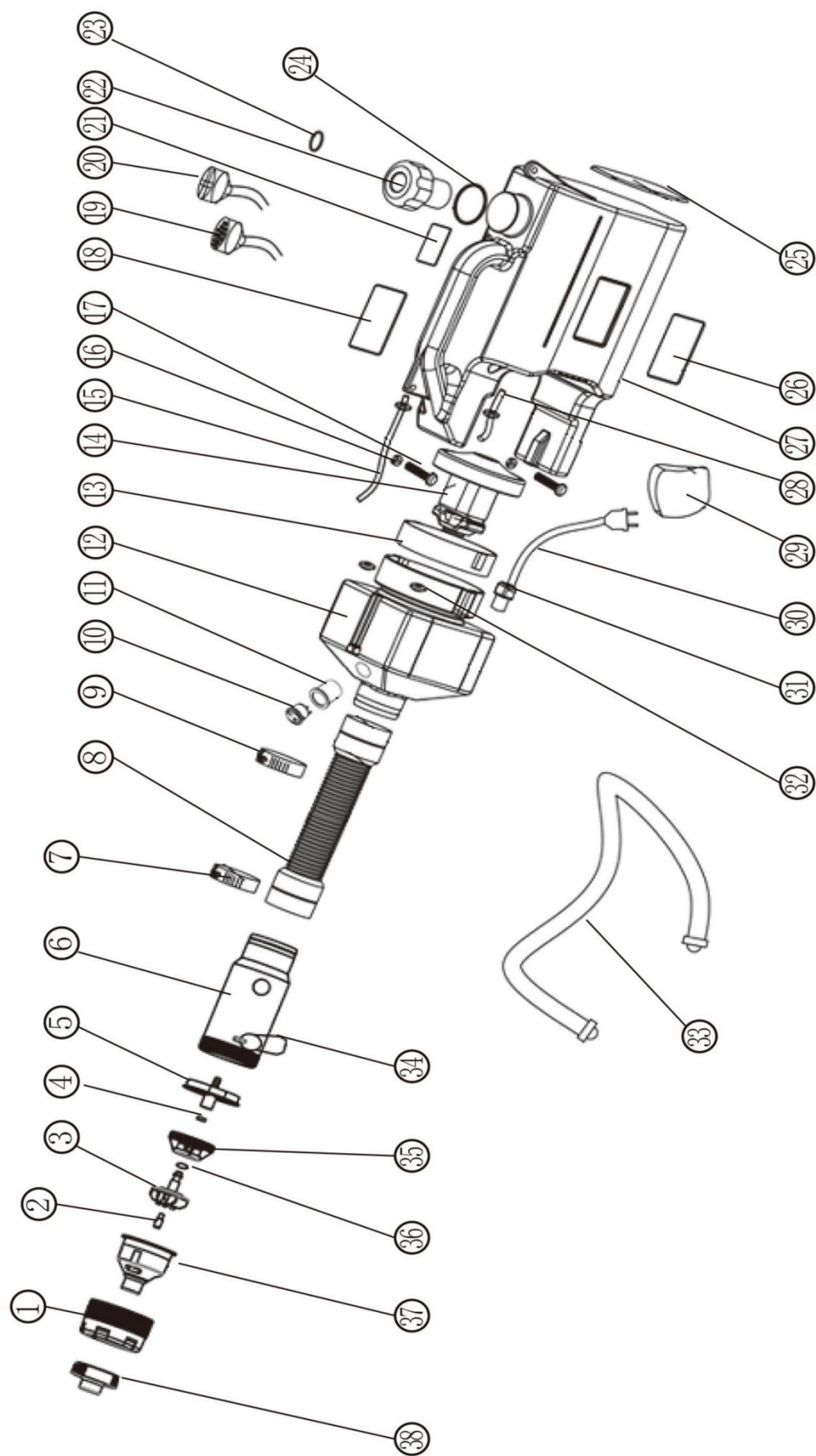
下列条件不属于保修范围：

1. 使用高强度腐蚀液体对金属部件，基体，橡胶垫等造成的损坏。
2. 因私自更改机器结构或部件而造成的故障或损坏。
3. 在操作或维护过程中未按说明书操作。
4. 因操作不当或者过度使用而造成的人为损坏。
5. 累计使用 300 小时应更换碳刷。

## 产品装箱清单

序号	名称	规格	数量	备注
1	喷雾器机身		1	
2	碳刷	AA190120037/SI	2	易损部件
3	背带		1	
4	使用说明书		1	
5	产品合格证		1	

# ULV Cold Fogger parts list



## 产品组件名称

序号	名称	序号	名称
1	喷头并帽	20	单向阀组件
2	喷嘴	21	警示标签
3	螺旋喷头	22	药箱盖
4	硅胶垫圈	23	0 型圈 7.1*1.8
5	喷头支撑架	24	0 型圈 47*3.5
6	喷头壳	25	警示标签
7	喉箍（40-63）	26	Logo
8	波纹管	26	药液箱
9	喉箍（40-63）	28	进气管
10	开关	29	空气过滤绵
11	护套	30	电源线
12	电机防护罩	31	PG-7 防水接头
13	电机密封垫圈	32	Φ7 橡皮圈
14	电机	33	背带
15	出口管	34	钥匙扣
16	M4 盖型螺母	35	喷头锁定架
17	M4*18 螺丝	36	Φ6*18 硅胶 0 型圈
18	标签	37	喷头帽
19	过滤器组件	38	调节风门